

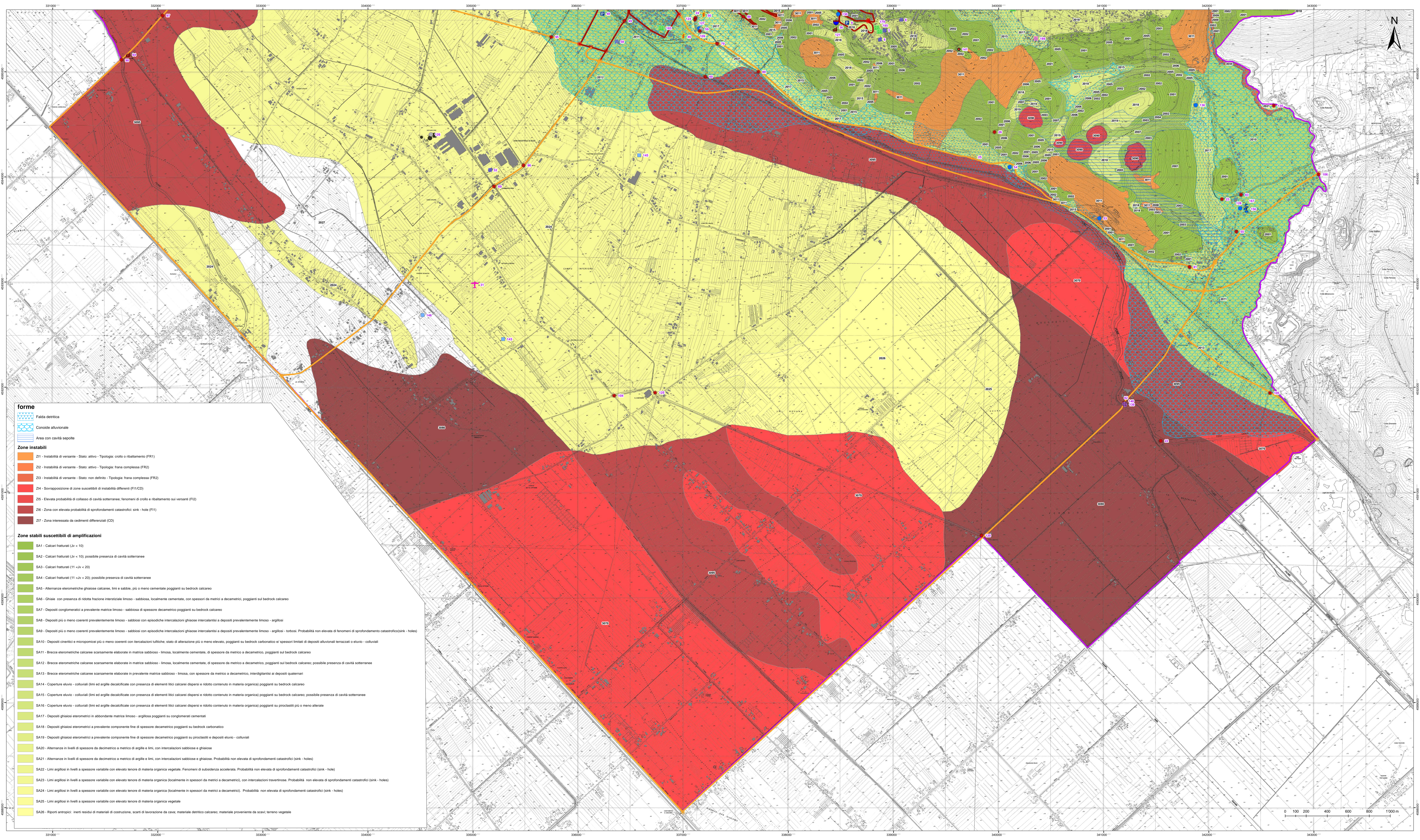
04 - CARTA DELLO SCENARIO
DI RISCHIO SISMICO



Regione	Soggetto Realizzatore	Scala	Base
	Comune di Sezze Coord. Polizia Locale, Protezione Civile Dirigente Dott. Lidiano Caldorazzi	1:10.000	C.T.R. 1:5.000
	Proiezione	UTM 33 N WGS 84	
	Consulenti	Dott. Carlo Paolo Sarandera Arch. Andrea Lorito	
	Data Edizione	30 Ottobre 2016	
TAV.4.S			

Legenda

- Edifici strategici
- Ospedale
- Centro Operativo Comunale C.O.C.
- Caserma, Vigili del Fuoco
- Municipio, sedi comunali, vigili urbani
- Ass. Volontariato
- Aviosuperficie
- Edifici Rilevanti
- Services scolastici
- Stazione
- Centri commerciali, religiosi, servizi
- Centro Anziani
- Beni culturali
- Impianti sportivi
- Distributori di carburante
- Sistemi di monitoraggio
- Altre strutture
- Elementi critici
- Punto di avvistamento incendi
- Farmacie
- Parcheggi
- Reti elettrica
- Reti gas
- Elementi della rete fognaria
- Elementi della rete idrica
- Invasi e laghi artificiali
- Infrastrutture di accesso e connessione**
- Infrastrutture di accesso
- Infrastrutture di connessione
- Limiti comunali



- forme**
- Falda detritica
 - Conoidi alluvionale
 - Area con cavità sepolte
- Zone instabili**
- Z1 - Instabilità di versante - Stato: attivo - Tipologia: crollo o ribaltamento (FR1)
 - Z2 - Instabilità di versante - Stato: attivo - Tipologia: frana complessa (FR2)
 - Z3 - Instabilità di versante - Stato: non definito - Tipologia: frana complessa (FR2)
 - Z4 - Sovrapposizione di zone suscettibili di instabilità differenti (F1,ICD)
 - Z5 - Elevata probabilità di collasso di cavità sotterranee; fenomeni di crollo e ribaltamento sui versanti (F12)
 - Z6 - Zona con elevata probabilità di sprofondamenti catastrofici sink - hole (F1)
 - Z7 - Zona interessata da cedimenti differenziali (CD)
- Zone stabili suscettibili di amplificazioni**
- SA1 - Calcarei fratturati (<math>J_v < 10</math>)
 - SA2 - Calcarei fratturati (<math>J_v < 10</math>); possibile presenza di cavità sotterranee
 - SA3 - Calcarei fratturati (<math>11 < J_v < 20</math>)
 - SA4 - Calcarei fratturati (<math>11 < J_v < 20</math>); possibile presenza di cavità sotterranee
 - SA5 - Alternanze eterometriche calcaree calcaree, limi e sabbie, più o meno cementate poggianti su bedrock calcareo
 - SA6 - Ghiaie con presenza di ridotta frazione interstiziale limoso - sabbiosa, localmente orientate, con spessori da metrici a decametrici, poggianti su bedrock calcareo
 - SA7 - Depositi conglomeratici a prevalente matrice limoso - sabbiosa di spessore decametrico poggianti su bedrock calcareo
 - SA8 - Depositi più o meno coerenti prevalentemente limoso - sabbiosi con episodiche intercalazioni ghiaiose intercalanti a depositi prevalentemente limoso - argillosi
 - SA9 - Depositi più o meno coerenti prevalentemente limoso - sabbiosi con episodiche intercalazioni ghiaiose intercalanti a depositi prevalentemente limoso - argillosi - torbosi. Probabilità non elevata di fenomeni di sprofondamenti catastrofici (sink - holes)
 - SA10 - Depositi clastici e micropomici più o meno coerenti con intercalazioni tufacee; stato di alterazione più o meno elevato, poggianti su bedrock carbonatico e spessori limitati di depositi alluvionali terrazzati o eluvio - colluviali
 - SA11 - Breccie eterometriche calcaree scarsamente elaborate in matrice sabbioso - limosa, localmente cementate, di spessore da metrico a decametrico, poggianti su bedrock calcareo
 - SA12 - Breccie eterometriche calcaree scarsamente elaborate in matrice sabbioso - limosa, localmente cementate, di spessore da metrico a decametrico, poggianti su bedrock calcareo; possibile presenza di cavità sotterranee
 - SA13 - Breccie eterometriche calcaree scarsamente elaborate in prevalente matrice sabbioso - limosa, con spessore da metrico a decametrico, interdigitanti ai depositi quaternari
 - SA14 - Coperture eluvio - colluviali (limi ed argille decalcificate con presenza di elementi litici calcarei dispersi e ridotto contenuto in materia organica) poggianti su bedrock calcareo
 - SA15 - Coperture eluvio - colluviali (limi ed argille decalcificate con presenza di elementi litici calcarei dispersi e ridotto contenuto in materia organica) poggianti su bedrock calcareo; possibile presenza di cavità sotterranee
 - SA16 - Coperture eluvio - colluviali (limi ed argille decalcificate con presenza di elementi litici calcarei dispersi e ridotto contenuto in materia organica) poggianti su prodeltati più o meno alterate
 - SA17 - Depositi ghiaiosi eterometrici in abbondante matrice limoso - argillosa poggianti su conglomerati cementati
 - SA18 - Depositi ghiaiosi eterometrici a prevalente componente fine di spessore decametrico poggianti su bedrock carbonatico
 - SA19 - Depositi ghiaiosi eterometrici a prevalente componente fine di spessore decametrico poggianti su prodeltati e depositi eluvio - colluviali
 - SA20 - Alternanze in livelli di spessore da decimetrico a metrico di argille e limi, con intercalazioni sabbiose e ghiaiose
 - SA21 - Alternanze in livelli di spessore da decimetrico a metrico di argille e limi, con intercalazioni sabbiose e ghiaiose. Probabilità non elevata di sprofondamenti catastrofici (sink - holes)
 - SA22 - Limi argillosi in livelli a spessore variabile con elevato tenore di materia organica vegetale. Fenomeni di subsidenza accelerata. Probabilità non elevata di sprofondamenti catastrofici (sink - hole)
 - SA23 - Limi argillosi in livelli a spessore variabile con elevato tenore di materia organica (localmente in spessori da metrici a decametrici), con intercalazioni travertinose. Probabilità non elevata di sprofondamenti catastrofici (sink - holes)
 - SA24 - Limi argillosi in livelli a spessore variabile con elevato tenore di materia organica (localmente in spessori da metrici a decametrici). Probabilità non elevata di sprofondamenti catastrofici (sink - holes)
 - SA25 - Limi argillosi in livelli a spessore variabile con elevato tenore di materia organica vegetale
 - SA26 - Riperti antropici: inerti residui di materiali di costruzione, scarti di lavorazione da cave; materiale detritico calcareo; materiale proveniente da scavi; terreno vegetale

