

04 - CARTA DELLO SCENARIO  
DI RISCHIO SISMICO

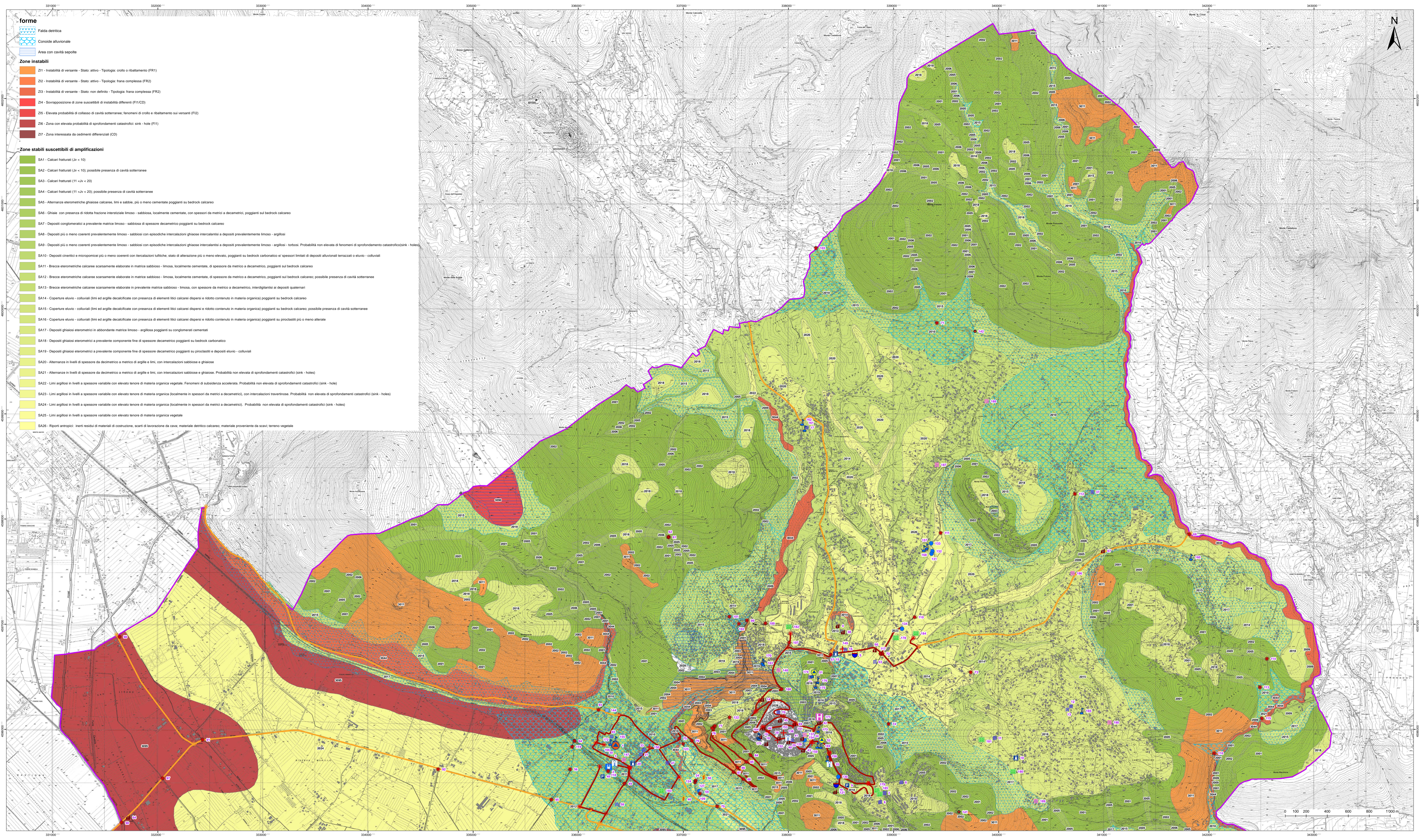


Regione	Soggetto Realizzatore	Scala	Base
	Comune di Sezze Coord. Polizia Locale, Protezione Civile Dirigente Dott. Lidiano Caldarella	1:10.000	C.T.R. 1:5.000
	Consulenti Dott. Carlo Paolo Sarandera Arch. Andrea Lorito	Proiezione UTM 33 N WGS 84	
	Data Edizione 30 Ottobre 2016		

TAV.4.N

Legenda

- Edifici strategici
- Ospedale
- Centro Operativo Comunale C.O.C.
- Caserma, Vigili del Fuoco
- Municipio, sedi comunali, vigili urbani
- Ass. Volontariato
- Aviosuperficie
- Edifici Rilevanti
- Servizi scolastici
- Stazione
- Centri commerciali, religiosi, servizi
- Centro Anziani
- Beni culturali
- Impianti sportivi
- Distributori di carburante
- Sistemi di monitoraggio
- Altre strutture
- Elementi critici
- Punto di avvistamento incendi
- Farmacie
- Parcheggi
- Rete elettrica
- Rete gas
- Elementi della rete fognaria
- Elementi della rete idrica
- Invasi e laghi artificiali
- Infrastrutture di accesso e connessione
- Infrastrutture di accesso
- Infrastrutture di connessione
- Limiti comunali



- forme**
- Falda detritica
  - Conoidi alluvionale
  - Area con cavità sepolte
- Zone instabili**
- Z1 - Instabilità di versante - Stato: attivo - Tipologia: crollo o ribaltamento (FR1)
  - Z2 - Instabilità di versante - Stato: attivo - Tipologia: frana complessa (FR2)
  - Z3 - Instabilità di versante - Stato: non definito - Tipologia: frana complessa (FR2)
  - Z4 - Sovrapposizione di zone suscettibili di instabilità differenti (F11-CD)
  - Z5 - Elevata probabilità di collasso di cavità sotterranee; fenomeni di crollo e ribaltamento sui versanti (F12)
  - Z6 - Zona con elevata probabilità di sprofondamenti catastrofici: sink - hole (F11)
  - Z7 - Zona interessata da cedimenti differenziali (CD)

- Zone stabili suscettibili di amplificazioni**
- SA1 - Calcarei fratturati (Jv < 10)
  - SA2 - Calcarei fratturati (Jv < 10); possibile presenza di cavità sotterranee
  - SA3 - Calcarei fratturati (11 < Jv < 20)
  - SA4 - Calcarei fratturati (11 < Jv < 20); possibile presenza di cavità sotterranee
  - SA5 - Alternanze eterometrice ghiaiose calcaree, limi e sabbie, più o meno cementate poggianti su bedrock calcareo
  - SA6 - Ghiaie con presenza di ridotta frazione intermediale limoso - sabbiosa, localmente cementate, con spessori da metrici a decametrici, poggianti su bedrock calcareo
  - SA7 - Depositi conglomeratici a prevalente matrice limoso - sabbiosa di spessore decametrico poggianti su bedrock calcareo
  - SA8 - Depositi più o meno coesivi prevalentemente limoso - sabbiosi con episodiche intercalazioni ghiaiose intercalanti a depositi prevalentemente limoso - argillosi
  - SA9 - Depositi più o meno coesivi prevalentemente limoso - sabbiosi con episodiche intercalazioni ghiaiose intercalanti a depositi prevalentemente limoso - argillosi - tortuosi. Probabilità non elevata di fenomeni di sprofondamento catastrofici (sink - holes)
  - SA10 - Depositi cilenici e microporici più o meno coesivi con lacerazioni lufiche; stato di alterazione più o meno elevato, poggianti su bedrock carbonatico o spessori limitati di depositi alluvionali terrazzati o eluvio - colluviali
  - SA11 - Breccie eterometrice calcaree scarsamente elaborate in matrice sabbioso - limosa, localmente cementate, di spessore da metrico a decametrico, poggianti su bedrock calcareo
  - SA12 - Breccie eterometrice calcaree scarsamente elaborate in matrice sabbioso - limosa, localmente cementate, di spessore da metrico a decametrico, poggianti su bedrock calcareo; possibile presenza di cavità sotterranee
  - SA13 - Breccie eterometrice calcaree scarsamente elaborate in prevalente matrice sabbioso - limosa, con spessore da metrico a decametrico, interdigantisi ai depositi quaternari
  - SA14 - Coperture eluvio - colluviali (limi ed argille decalcificate con presenza di elementi litici calcarei dispersi e ridotto contenuto in materia organica) poggianti su bedrock calcareo
  - SA15 - Coperture eluvio - colluviali (limi ed argille decalcificate con presenza di elementi litici calcarei dispersi e ridotto contenuto in materia organica) poggianti su bedrock calcareo; possibile presenza di cavità sotterranee
  - SA16 - Coperture eluvio - colluviali (limi ed argille decalcificate con presenza di elementi litici calcarei dispersi e ridotto contenuto in materia organica) poggianti su proclastiti più o meno alterate
  - SA17 - Depositi ghiaiosi eterometrici in abbondante matrice limoso - argillosa poggianti su conglomerati cementati
  - SA18 - Depositi ghiaiosi eterometrici a prevalente componente fine di spessore decametrico poggianti su bedrock carbonatico
  - SA19 - Depositi ghiaiosi eterometrici a prevalente componente fine di spessore decametrico poggianti su proclastiti e depositi eluvio - colluviali
  - SA20 - Alternanze in livelli di spessore da decimetrico a metrico di argille e limi, con intercalazioni sabbiose e ghiaiose
  - SA21 - Alternanze in livelli di spessore da decimetrico a metrico di argille e limi, con intercalazioni sabbiose e ghiaiose. Probabilità non elevata di sprofondamenti catastrofici (sink - holes)
  - SA22 - Limi argillosi in livelli a spessore variabile con elevato tenore di materia organica vegetale. Fenomeni di subsidenza accelerata. Probabilità non elevata di sprofondamenti catastrofici (sink - holes)
  - SA23 - Limi argillosi in livelli a spessore variabile con elevato tenore di materia organica (localmente in spessori da metrici a decametrici), con intercalazioni travertinose. Probabilità non elevata di sprofondamenti catastrofici (sink - holes)
  - SA24 - Limi argillosi in livelli a spessore variabile con elevato tenore di materia organica (localmente in spessori da metrici a decametrici). Probabilità non elevata di sprofondamenti catastrofici (sink - holes)
  - SA25 - Limi argillosi in livelli a spessore variabile con elevato tenore di materia organica vegetale
  - SA26 - Riperti antropici: inerti residui di materiali di costruzione, scarti di lavorazione da cave, materiale detritico calcareo; materiale proveniente da scavi; terreno vegetale

